



قائمة مشكلات الطلاب

للمرحلة الابتدائية والمتوسطة والثانوية

١٤٤٣هـ



الفهرس

الصفحة	الموضوع
٤	المقدمة
٥	أولاً: التعريف بالبرنامج:
٥	- وصف البرنامج
٥	- أهداف البرنامج
٦	- آلية تنفيذ البرنامج
٨	ثانياً: الدراسات التي تناولت المشكلات الطلابية في المرحلة الثانوية
١٨	ثالثاً: الدراسات التي تناولت المشكلات الطلابية في المرحلة الابتدائية
٢٠	رابعاً: الدراسات التي تناولت المشكلات الطلابية في مراحل التعليم العام
٢٨	خامساً: دراسات تناولت الأدوات الخاصة بقياس المشكلات الطلابية
٣٢	سادساً: تعليمات
٣٤	سابعاً: قائمة مشكلات الطلاب في المرحلتين المتوسطة والثانوية
٣٨	ثامناً: قائمة مشكلات الطلاب في المرحلة الابتدائية
٤٢	المراجع

المقدمة

الحمد لله رب العالمين والصلاة والسلام على أشرف الأنبياء والمرسلين سيدنا محمد وعلى آله وصحبه أجمعين:

إن مساعدة الطلبة على فهم ذواتهم، واكتشاف ما أودعه الله فيهم من قدرات وطاقات، وإحسان استخدامها بما يعود عليهم وعلى أسرهم ومجتمعهم بالنفع والفوائد العظيمة. وبما يعينهم - بعد عون الله تعالى لهم- على التعامل الإيجابي مع ما قد يعترضهم في مسيرتهم العلمية والعملية نحو تحقيق أهدافهم وغاياتهم من مشكلات وعقبات وعوائق، من أهم أهداف الإرشاد الطلابي التي حرصت على تحقيقها وزارة التعليم ممثلة بالإدارة العامة للإرشاد الطلابي، والتي جعلت أولويتها الأولى تفعيل الخدمات والأنشطة والبرامج والمشروعات الإرشادية التي تسهم في تحقيق أهداف العملية التربوية والتعليمية في المدارس بجودة عالية. ومن تلك المشروعات والبرامج مشروع تطبيق قائمة مشكلات الطلاب، والذي تم تطبيقه في الأعوام الماضية على طلبة المرحلتين المتوسطة والثانوية، إذ يمثل رافدا خصباً بما يوفره من معلومات عن احتياجات الطلاب والطالبات ومشكلاتهم- لإضاءة الطريق للمدارس في عمليات تخطيط وبناء البرامج الإرشادية وفق أولويات الاحتياج الطلابي المدرسي. وهذا المشروع يخضع لتقييم مستمر ومتواصل في جوانب إعدادة وتطبيقه والنتائج والفوائد التي يجنيها الميدان التربوي منه فكراً وسلوكاً في المجتمع المدرسي وخارجه بما يحقق خدمة إرشادية متميزة للطلاب والطالبات.

قائمة مشكلات الطلاب

التعريف بالبرنامج:

أولا

الوصف

برنامج يسعى لإيجاد أداة علمية يستخدمها المرشد/ة الطلابي لحصر المشكلات التي يعاني منها الطلبة في المدرسة، والاستفادة من نتائجها في بناء برامج نمائية ووقائية وعلاجية تساهم في انخفاض نسبة حدوث المشكلات أو زيادتها، وتساعد في تحقيق التوافق النفسي والتربوي والاجتماعي والمهني للطلاب.

المستفيدون



طلبة جميع المراحل التعليمية.

الهدف العام



رسم الخارطة السلوكية للمشكلات الطلابية في مناطق ومحافظات المملكة.



الأهداف التفصيلية

١ تحديد أبرز المشكلات الموجودة لدى الطلبة وتصنيفها بأسلوب علمي مقنن.

٢ تضمين خطة التوجيه والإرشاد بالمدرسة بما يلبي حاجات الطلبة وتحقيق توافقهم النفسي والتربوي والاجتماعي.

٣ اكتشاف واقع المدرسة من وجهة نظر الطلبة للتعرف على جوانب النقص في الواقع التعليمي لمعالجته بالطرق التربوية المتاحة.

٤ استبصار الطلبة ببعض مشكلاتهم وما يعانونه من صعوبات تجعلهم غير قادرين على حل مشكلاتهم بأنفسهم والتعرف على البدائل والخيارات التي تساعد على ذلك.

آلية تنفيذ البرنامج



١ - على مستوى وزارة التعليم



٢ - على مستوى إدارة التعليم



٢ - عقد لجان على مستوى كل مكتب تعليم أو مجموعة مدارس تحت إشراف مشرفة التوجيه والإرشاد وذلك للتنسيق فيما بينها من ناحية عمل البيانات الإحصائية من القائمة على مستوى المكاتب ويمكن أن يشارك في ذلك أحد المختصين في الدراسات التربوية والاجتماعية والنفسية بإحدى الجامعات أو قسم التوجيه والإرشاد أثناء إحدى الاجتماعات الخاصة بشرح هذه القائمة لمرشدي ومرشدات الطلبة.

٣ - على مستوى المدرسة

٤ - رفع تقرير إحصائي لإدارة الإرشاد بإدارة التعليم بأبرز المشكلات بالمدرسة وفق قائمة المشكلات.

١ - تطبيق القائمة في الأسبوع الثاني من الفصل الدراسي الأول.

٣ - بناء خطة الإرشاد الطلابي بالمدرسة بما يتوافق مع المشكلات الأبرز في قائمة المشكلات.

٢ - تحليل القائمة واكتشاف أبرز المشكلات التي يعاني منها الطلبة.



مؤشر الإنجاز



نسبة توافق البرامج المقدمة للطلبة مع المشكلات التي أظهرتها القائمة.

تاريخ تنفيذ البرنامج



مستمر

مشكلات الطلاب

للمرحلة الابتدائية والمتوسطة والثانوية

مشكلات مدرسية

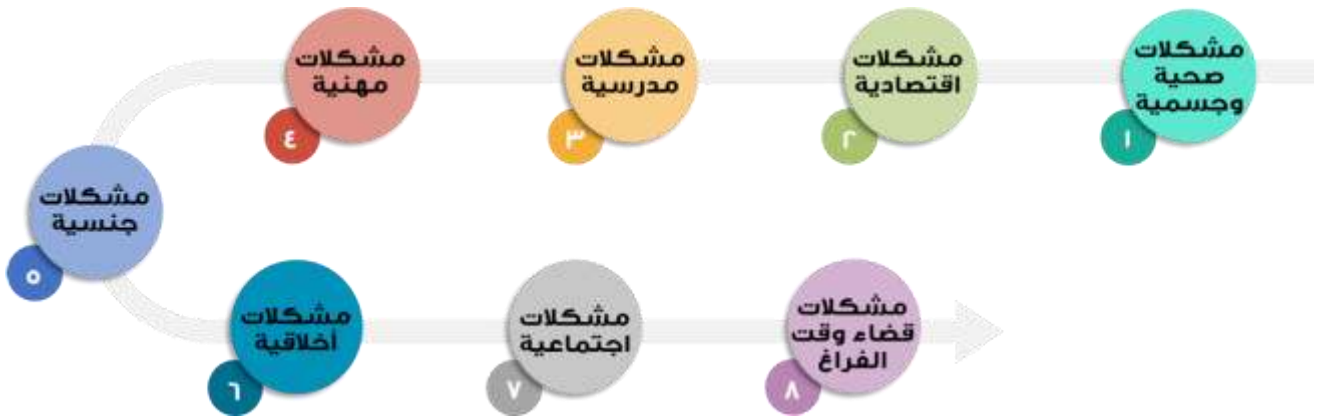


الدراسات التي تناولت المشكلات
الطلابية في المرحلة الثانوية وأدوات
القياس المستخدمة فيها :

ثانيا

دراسة السمانى، والحاج (٢٠١٧) بعنوان: "مشكلات
المراهقة وعلاقتها بمستوى التحصيل الدراسي لدى
طالبات المرحلة الثانوية بوحدة المحيرب في السودان"

هدفت هذه الدراسة إلى التعرف على مشكلات المراهقة وعلاقتها بالتحصيل
الدراسي لدى طالبات المرحلة الثانوية بوحدة المحيرب



الأدوات المستخدمة في الدراسة:



استخدمت الباحثتان استبانة تضمنت مقياس مكون من ٥٦ فقرة موزعة على
سبعة مجالات:



دراسة "نجوكابيوني" (Ngwokabuenui, ٢٠١٥) بعنوان: "عدم الانضباط الطلابي: الأنواع والأسباب والحلول الممكنة: الحالة المتعلقة بالمدارس الثانوية في الكاميرون"

تناولت الدراسة مشكلة عدم الانضباط الصفي لدى الطلاب في المدارس الثانوية المتمثل فيما يلي:



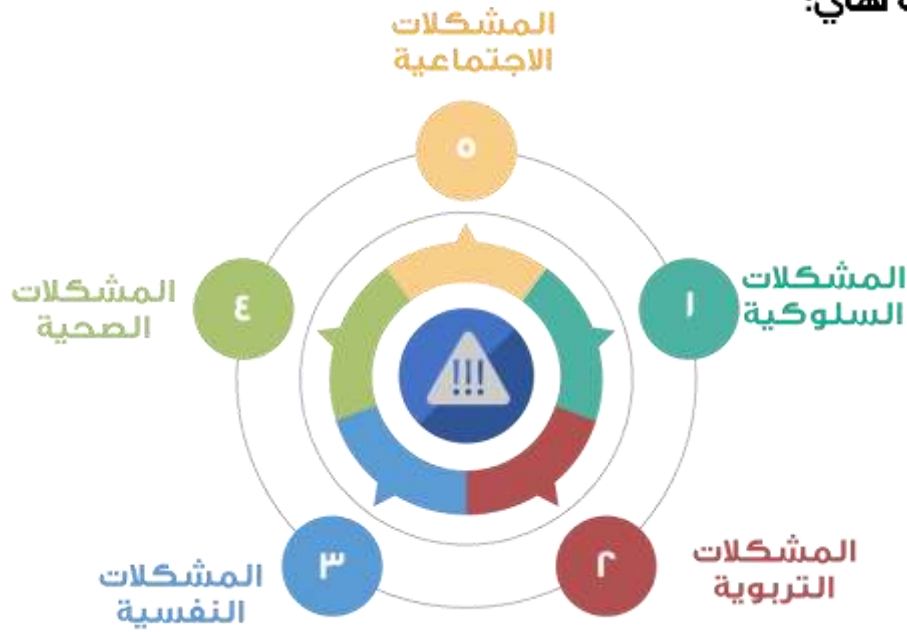
الأدوات المستخدمة في الدراسة:



استخدم الباحث الاستبانة المكونة من (٣٠) فقرة التي تم توزيعها على المعلمين والطلاب والمديرين للكشف عن سلوك عدم الانضباط الصفي لدى الطلاب.

دراسة الشلاوي وإسماعيل وحسين (٢٠١٤) بعنوان: "بعض المشكلات المدرسية التي يعاني منها طلبة المدارس الثانوية في محافظة نينوى من وجهة نظر مدرسيهم"

تناولت الدراسة المشكلات المدرسية وصنفتها إلى خمسة أنواع من المشكلات هي:



الأدوات المستخدمة في الدراسة:

استخدم الباحثون استبانة واعتمدوا على المنهج الوصفي التحليلي للإحصائيات المتوفرة التي حصلوا عليها من قسم التخطيط، والزيارات الميدانية، واللقاءات الشخصية مع ملاك المدارس، والاطلاع على الأدبيات المتعلقة بموضوع الدراسة، ومن التوصيات التي أوصى بها باحثو الدراسة:



دراسة "تيواري وبانوار" (Tiwari & Panwar, ٢٠١٤) بعنوان: "دراسة حول إدارة المشكلات السلوكية الصفية في المرحلة الثانوية"

أشارت هذه الدراسة إلى المشكلات السلوكية التي تنتشر بين الطلاب في المرحلة الثانوية ومنها ما يلي:



الأدوات المستخدمة في الدراسة:



استخدم الباحث قائمة الملاحظة لرصد أنواع المشكلات السلوكية المنتشرة بين الطلاب في المدارس الثانوية والاستراتيجيات والتقنيات المستخدمة من قبل المعلمين للتعامل مع هذه المشكلات، حيث تكونت الأداة من (٢١) فقرة حول المشكلات السلوكية، و (٨) فقرة حول الاستراتيجيات المستخدمة من قبل المعلمين في التعامل معها. كما استخدم الباحث الاستبانة والمقابلات الشخصية مع المعلمين للتعرف على تصوراتهم حول المشكلات السلوكية لدى الطلاب وكيفية التعامل معها.

دراسة المنجومي (٤٣٣هـ) بعنوان: "المشكلات التربوية لدى طلاب المرحلة الثانوية بمحافظة الطائف من وجهة نظر المرشدين الطلابيين دراسة ميدانية"

تناولت الدراسة المشكلات التربوية لدى الطلاب وقسمتها إلى ثلاثة جوانب:



الأدوات المستخدمة في الدراسة:



تمثلت أداة الدراسة في استبانة من إعداد الباحث حول المشكلات التربوية لدى طلاب المرحلة الثانوية بمحافظة الطائف من وجهة نظر المرشدين الطلابيين.

دراسة "روزباتش وباجي" (Rosbach & Bagge, ٢٠١٣) بعنوان: "تصنيف وقياس المشكلات والمفاهيم الخاطئة لدى الطلاب"

تناولت هذه الدراسة المشكلات الدراسية والمفاهيم الخاطئة لدى الطلاب، حيث توصلت نتائج الدراسة إلى أن المشكلات الأكثر شيوعاً بين الطلاب هي المشكلات المرتبطة بالتعبيرات الشرطية في المصطلحات المجردة، كما تنتشر المشكلات المرتبطة بالمفاهيم الخاطئة التي تظهر في سوء الفهم والمشكلات المتعلقة بالمعرفة غير المكتملة التي تظهر في المشكلات المعرفية، حيث تنتشر المشكلات المرتبطة بالمفاهيم لدى الطلاب بشكل نسبي أكثر من المشكلات المرتبطة بالمعرفة، إذ تشمل المشكلات القائمة على المفاهيم التطبيقات أو المفاهيم الخاطئة المخططة غير الصحيحة المتعلقة بالموضوعات التعليمية، كما أن المشكلات المعرفية تشمل المواقف التي لا يمتلك فيها الطالب المعرفة أو الاستيعاب المناسب من أجل حل مشكلة وذلك بسبب فقدان المخططات للتطبيق أو الفهم غير المناسب لكيفية تطبيقها بشكل مناسب.

الأدوات المستخدمة في الدراسة:



استخدم الباحث جدول الدرجات للتعرف على المشكلات التي تواجه الطلاب من خلال دمج محتويات الجدول التي تشمل تعليقات الملف وتصف الملفات ومحتوياتها وتعليقات المشكلة والمفاهيم الخاطئة المحتملة والتعليقات التقويمية التي تستخدم لوصف طبيعة المشكلة، بجانب أن هذه الأداة تساعد المعلمين في الكشف عن المشكلات الشائعة لدى الطلاب، فإنها تستخدم في تقديم التغذية الراجعة بناء على أداء الواجبات الدراسية الخاصة بالطلاب.

دراسة "صن وشيك" (Sun & Shek, ٢٠١٢) بعنوان: "سوء السلوك الصفّي الطلابي: دراسة استكشافية قائمة على تصورات المعلمين"

أشارت الدراسة إلى بعض المشكلات السلوكية داخل الفصل الدراسي ومنها القيام ببعض الأمور الشخصية مثل:



الأدوات المستخدمة في الدراسة:

استخدم الباحث المقابلات الشخصية شبه المنظمة للتعرف على المشكلات السلوكية التي تواجه الطلاب، حيث استغرقت المقابلة الشخصية ٤٩ دقيقة.

دراسة أحمد ويوسف (٢٠١١م) بعنوان: "المشكلات السلوكية وسط طلاب المرحلة الثانوية بمحلية الخرطوم وعلاقتها بالقبول/الرفض الوالدي"

تناولت الدراسة المشكلات السلوكية للطلاب في أربعة أبعاد:



مشكلات تتعلق
بالتركيز والنظام.



مشكلات تتعلق
بالفوضوية
(الترتيب والنظام).



مشكلات تتعلق
بالإخلال بالمعايير
الأسرية
والاجتماعية.



مشكلات تتعلق
بالنظم واللوائح
المدرسية.

الأدوات المستخدمة في الدراسة:



اعتمد الباحثان على الأدوات التالية في جمع المعلومات:

مقياس المشكلات السلوكية من
إعداد الباحثين.

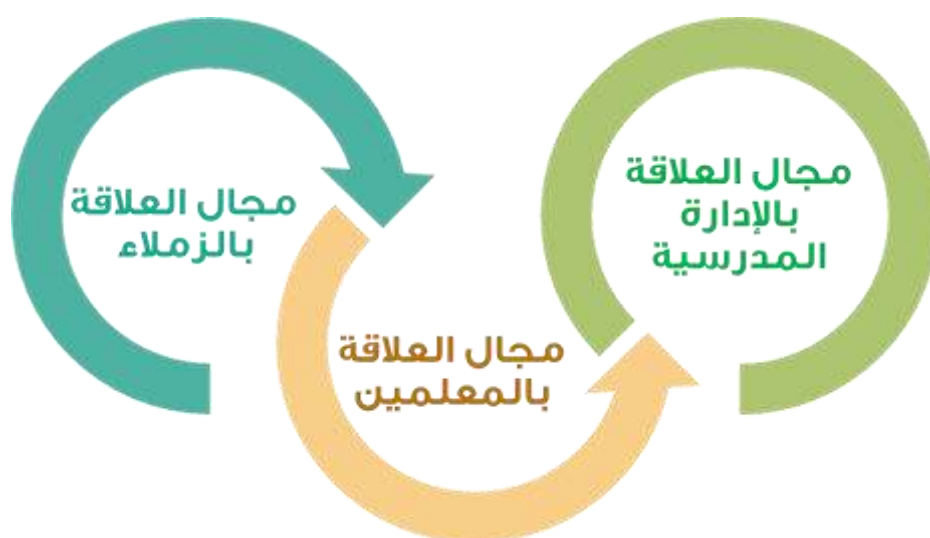


مقياس القبول والرفض الوالدي
للمراهقين من إعداد ممدوح
سلامة.



دراسة تنيرة (٢٠١٠م) بعنوان: "أنماط السلوك السلبي الشائعة لدى طلبة المرحلة الثانوية وعلاجها في ضوء معايير التربية الإسلامية"

حددت الدراسة أنماط السلوك السلبي الشائعة لدى طلبة المرحلة الثانوية في ثلاث مجالات:



الأدوات المستخدمة في الدراسة:



استخدم الباحث ثلاث أدوات تمثلت في ورش عمل ومقابلة واستبانة.

**دراسة "يحيى وآخرين" (Yahaya et al., ٢٠٠٩) بعنوان:
"مشكلات الانضباط لدى طلاب المدارس الثانوية في
جوهور باهرو، ماليزيا"**

تتناول هذه الدراسة المشكلات المتعلقة بعدم الانضباط المدرسي ومنها:



وأشار الباحث إلى وجود بعض العوامل التي تؤدي إلى ظهور المشكلات المتعلقة بالانضباط لدى الطلاب ومنها:



الأدوات المستخدمة في الدراسة:

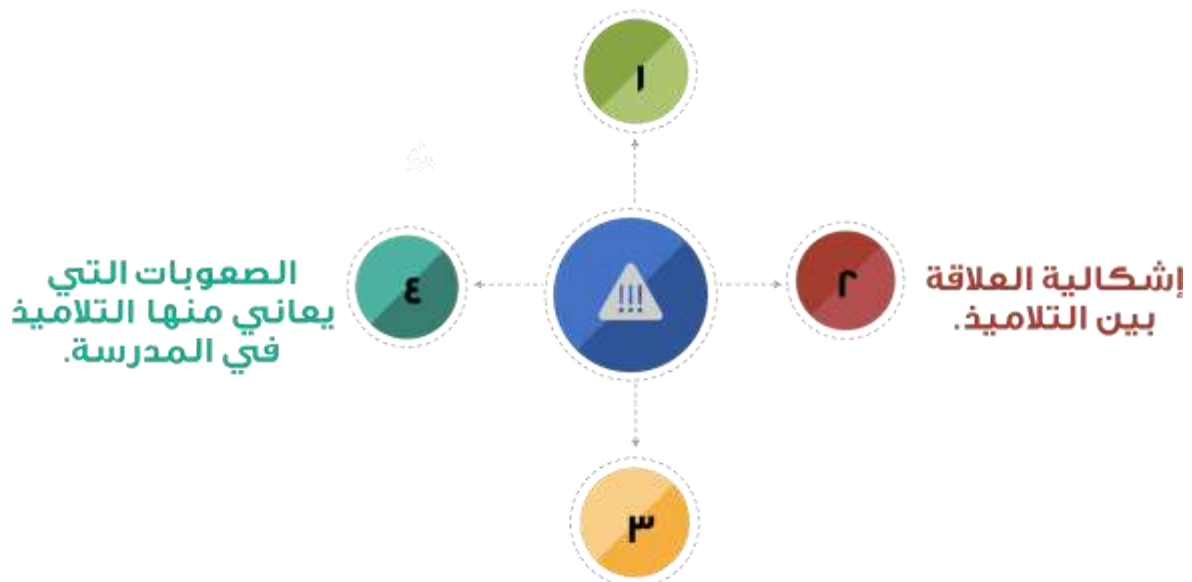


استخدم الباحث الاستبانة المتعلقة بسلوكيات عدم الانضباط الصفّي لدى الطلاب.

دراسة حطيم (١٤٣٦هـ) بعنوان: "المشكلات الثقافية والسلوكية لدى تلاميذ المرحلة الابتدائية بحث أنثروبولوجي لبعض مدارس بغداد الابتدائية"

وتضمنت المشكلات الثقافية لدى تلاميذ المرحلة الابتدائية ما يلي:

إشكالية الرعاية الثقافية لدى التلاميذ.



وحددت الدراسة المشكلات السلوكية بما يلي:



دراسة "بويلت" (Bouillet, ٢٠١٥) بعنوان: "التقدير والتقييم الذاتي للمشكلات السلوكية لدى طلاب المدارس الابتدائية: الفرص والتحديات"

تناولت كذلك هذه الدراسة أحد أدوات قياس المشكلات الطلابية وهي استبانة المشكلات السلوكية لدى الطلاب ثلاثية الأجزاء كالتالي:

الاستبانة الخاصة بالطلاب.

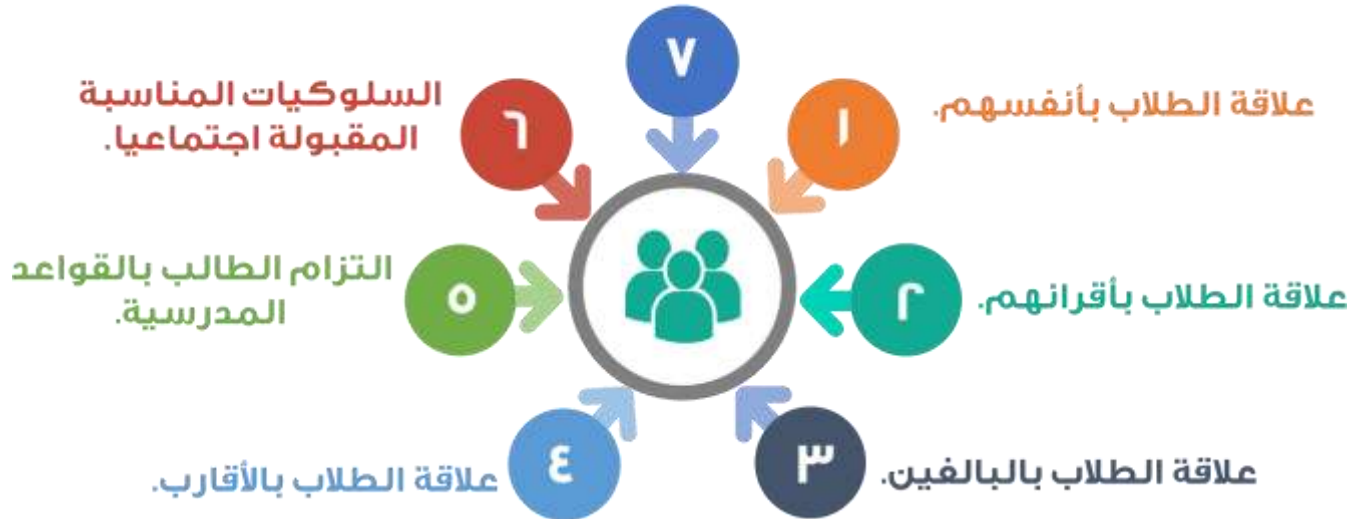
الاستبانة الخاصة بتقييم تركيز المدرسة على التدخل فيما يتعلق بالمشكلات السلوكية لدى الطلاب.



الاستبانة الخاصة بالمعلمين.

أهم الموضوعات التي شملتها الدراسة:

السلوكيات غير المناسبة وغير المقبولة اجتماعياً.



وتقوم الاستبانة المتعلقة بتقييم تركيز المدرسة على التدخل فيما يتعلق بالمشكلات السلوكية لدى الطلاب باعتباره أداة لتقييم تطبيق المدرسة للدعم الإيجابي لسلوكيات الطلاب داخل المدرسة (P.P. ٧-٨).

دراسة القاضي وبوحي (٢٠١٧م) بعنوان: "مشكلة الطلبة الموهوبين من وجهة نظر اختصاصي الإرشاد الاجتماعي في المدارس الحكومية في مملكة البحرين"

هدفت الدراسة إلى التعرف على المشكلات التي يعاني منها الطلبة الموهوبون من وجهة نظر اختصاصي الإرشاد الاجتماعي في المدارس الحكومية في مملكة البحرين، والتعرف على أفضل الأساليب لحصر تلك المشكلات.

وحدد الباحثان مجموعة من الجوانب الأساسية التي تضمنت المشكلات التي يعاني منها الطلاب الموهوبين ومنها:

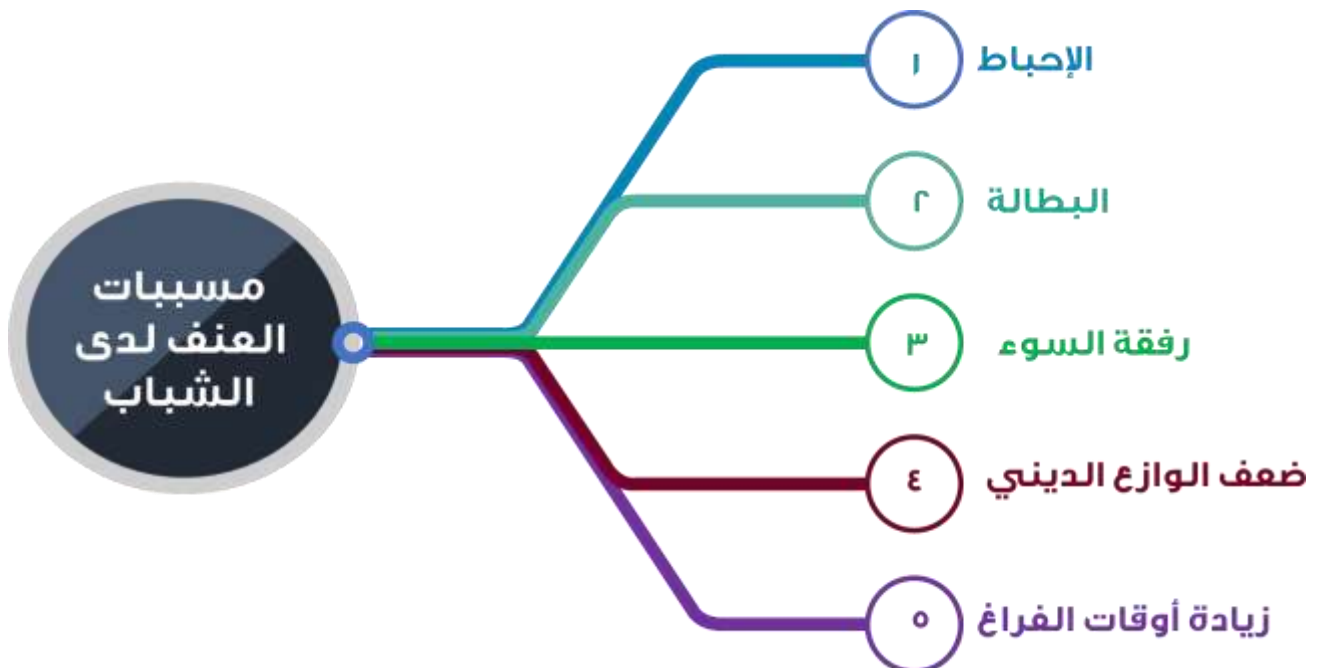
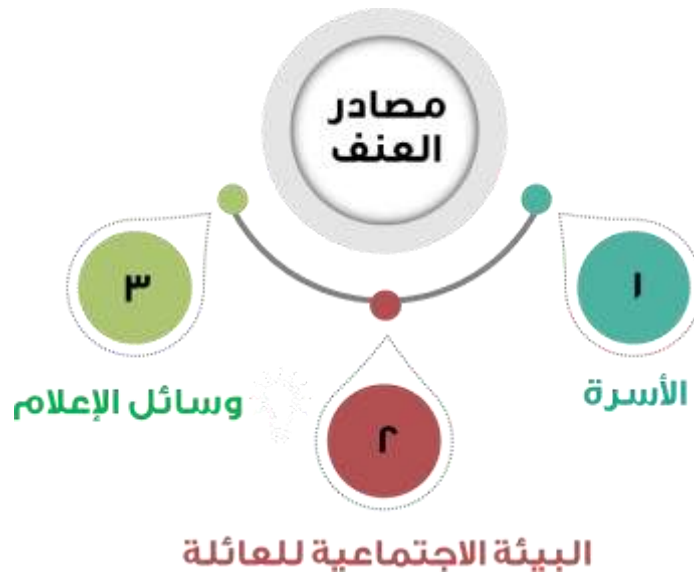


الأدوات المستخدمة في الدراسة:

استخدمت في الدراسة الاستبانة المفتوحة كأداة للدراسة وتم الاستفادة في بناء أداة الدراسة من العديد من الدراسات السابقة في نفس المجال البحثي للدراسة الحالية.

دراسة الطائي (٢٠١٦م) بعنوان: "المشكلات السلوكية لدى الشباب (العنف، إدمان الإنترنت) وسبل المعالجة"

تناولت الدراسة مشكلتين من المشكلات التي يعاني منها الشباب وهما العنف وإدمان الإنترنت وتوضيح مصطلح كل منهما والنظريات المفسرة والأسباب المؤدية للمشكلة. ومصادر اكتساب العنف:



دراسة "بيستا وآخرين" (Bista et al., ٢٠١٦) بعنوان:
"المشكلات النفسية لدى الطلاب المراهقين: دراسة
استكشافية في المنطقة الوسطى في نيبال"

تشير الدراسة إلى معاناة كثير من المراهقين في هذه المرحلة من المشكلات والاختلالات الوظيفية والصراعات التي تعيق النمو النفسي والفسولوجي الطبيعي لدى الطلاب. وتظهر مشكلة الاختلال الوظيفي النفسي في الحالة المتعلقة بالاضطرابات السلوكية والوجدانية المقترنة بالظروف الداخلية والخارجية، ومن أهم المشكلات الأكثر شيوعاً في هذه المرحلة:



الأدوات المستخدمة في الدراسة:

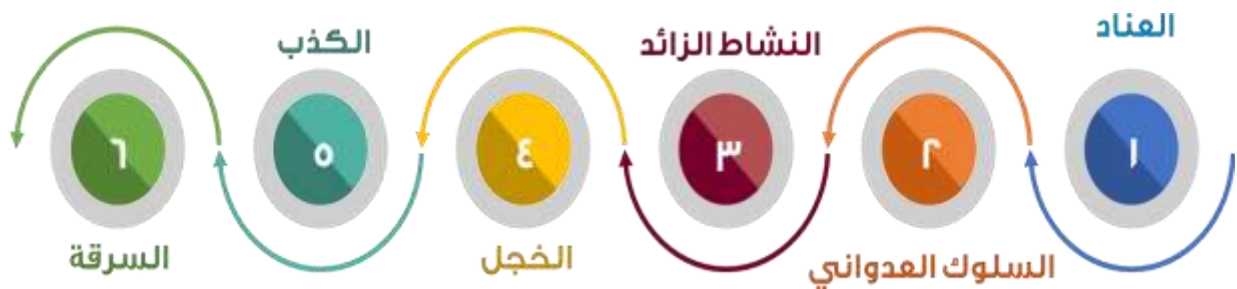


استخدم الباحث الاستبانة المنظمة المدارة ذاتياً للتعرف على المعلومات الديموغرافية الاجتماعية الخاصة بالطلاب.

واستخدم الباحث كذلك قائمة مراجعة الأعراض الخاصة بالأطفال التي تعد قائمة مراجعة فحص فسيولوجي لتيسير الكشف عن المشكلات المعرفية والوجدانية والسلوكية لدى الطلاب، حيث توفرت نسختين من هذه القائمة، نسخة خاصة يقوم باستكمالها الآباء، ونسخة مقررّة ذاتياً خاصة بالمراهقين.

دراسة البسيوني (٢٠١٥م) بعنوان: "المناخ الأسري وعلاقته ببعض المشكلات السلوكية لدى طلبة المرحلة الأساسية العليا في مدارس وكالة الفوث الأساسية شمال غزة"

وتضمن مقياس المشكلات السلوكية التالية:



الأدوات المستخدمة في الدراسة:



تم استخدام مقياس المناخ الأسري، ومقياس المشكلات السلوكية من إعداد الباحثة.

دراسة أمينة (٢٠١٤م) بعنوان: "جودة الحياة لدى الأمهات وعلاقتها بالمشكلات السلوكية لدى الأبناء (دراسة وصفية تحليلية في وجود متغيرات: سن الأم، عمل الأم، المستوى التعليمي للأم)"

حددت الدراسة المشكلات السلوكية في خمسة أبعاد:



الأدوات المستخدمة في الدراسة:

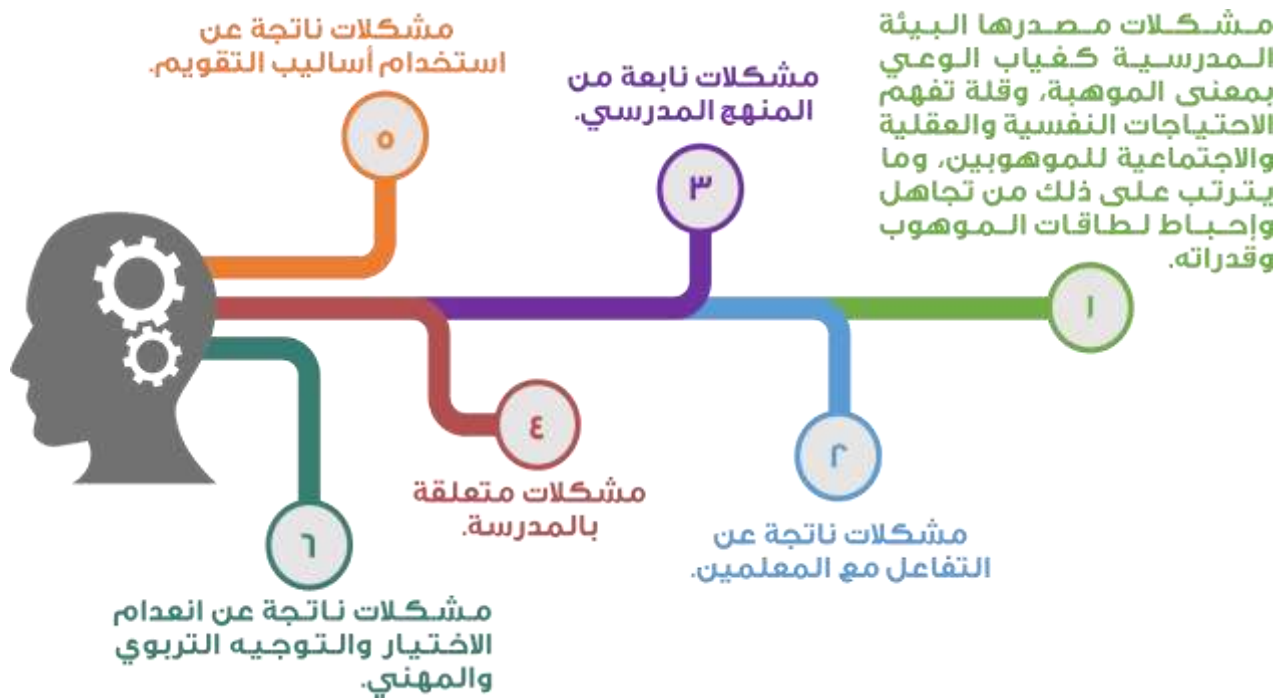


استخدمت الباحثة استبانة تمثل تعديل على مقياس هيربرت كاي و ودونالد بترسون مقياس "ش" للمشكلات السلوكية لدى الأطفال على البيئة الجزائرية والتأكد من خصائصها السيكومترية.

دراسة الأشول (٢٠١٣م) بعنوان: "المشكلات التي يعاني منها الطلاب الموهوبون والمتفوقون في مدرسة الميثاق"

قسمت المشكلات في الدراسة إلى مشكلات تعليمية وتربوية ومشكلات نفسية.

وبينت الدراسة أن أبرز المشكلات التي يعاني منها الموهوب كما ورد في الأدبيات التربوية هي:



الأدوات المستخدمة في الدراسة:



تكونت أداة الدراسة من شقين: الشق المغلق استبيان محدد تضمن المشكلات النفسية والتعليمية وشق مفتوح تعلق بالحلول المقترحة.

دراسة أبو زهرة (٢٠١١م) بعنوان: "تأثير متغيرات الممارسة الرياضية والجنس والصف على المشكلات السلوكية لدى طلبة المرحلة الأساسية العليا في محافظة نابلس"

تناولت الدراسة في طياتها المشكلات السلوكية في المجالات التالية:



الأدوات المستخدمة في الدراسة:



الأداة المستخدمة في الدراسة استبانة تضمنت (٥٠) فقرة موزعة على المجالات الخمس للمشكلات السلوكية

دراسة العصيمي (١٤٣٠هـ) بعنوان: "بعض المشكلات النفسية الشائعة لدى طلاب التعليم العام بمدينة الطائف"

هدفت الدراسة إلى التعرف على المشكلات النفسية الشائعة لدى طلاب التعليم العام بمدينة الطائف. وتناولت المشكلات النفسية في ثمانية محاور:



الأدوات المستخدمة في الدراسة:

مقياس عين شمس لإشكال السلوك العدوان، إعداد نبيل حافظ، نادر قاسم، ١٩٩٢م، تقنيين سامي عنبر، ١٤٢٠ هـ.

٢

مقياس السلوك العدواني للأطفال، إعداد أمال عبد السميع أباطة.

١

مقياس المشكلات النفسية، إعداد سيد درغام، ١٩٩٦ م.

٤

قائمة المشكلات السلوكية لأطفال المدرسة، إعداد صلاح الدين أبو ناهية، ١٩٩٣ م.

٣

مقياس المشكلات النفسية للطلاب المتفوقين والمتأخرين دراسياً، إعداد مضحي العنزي، ١٤٢١ هـ.

٦

قائمة مشكلات الطلاب في المرحلتين المتوسطة والثانوية، إعداد إبراهيم الدريعي، عبدالعزيز الناصر، ١٤٢١ هـ، وزارة التربية والتعليم، التوجيه والإرشاد.

٥

مقياس القلق العام للأطفال والمراهقين، إعداد محمد جعفر جمل الليل، ١٤٢٦ هـ.

٧

دراسات تناولت الأدوات الخاصة بقياس المشكلات الطلابية:

خامسا

دراسة "دودي وآخرين" (Dowdy et al., ٢٠١٦) بعنوان: "الصدق
التنبؤي الخاص بفاحص التقرير الذاتي للمخاطر السلوكية
والوجدانية في مدرسة عليا في منطقة حضرية"

تناولت هذه الدراسة أحد أدوات قياس المشكلات الطلابية وهو فاحص
المخاطر السلوكية والوجدانية الطلابية بناء على التقرير الذاتي، حيث يتعرض
المراهقين الذين لديهم اضطرابات داخلية للخطر المتزايد المتعلق بمجموعة
متنوعة من النتائج السلبية ومنها:



ويستخدم الفاحص القائم على المدرسة للكشف عن المؤشرات الأولية
للمشكلات الوجدانية والسلوكية المحتملة لدى الطلاب.

دراسة "أكبا وآخرين" (Akpa et al., ٢٠١٥) بعنوان: "مقياس الأداء النفسي الاجتماعي للمراهقين: تطوير المقياس والتحقق من الصحة المبدئية باستخدام تحليل العامل الاستكشافي المؤكد"

تناولت هذه الدراسة أحد أدوات قياس المشكلات الطلابية وهي: مقياس الأداء النفسي الاجتماعي للمراهقين (The Adolescents' Psychosocial Functioning Inventory (APFI)

يتكون المقياس من (٤٩) فقرة، وتم استخدامه لتقييم الجوانب المتعلقة بالرعاية النفسية

دراسة "فيجا" (Veiga, ٢٠٠٨) بعنوان: "مقياس السلوك المدمر أو الهدام المعترف به من قبل الطلاب: التطوير والصدق"

تناولت الدراسة مقياس السلوكيات الهدامة Disruptive Behavior Scale Professed by Students (DBS-PS)، حيث تم تصميم هذا المقياس لتقييم مستوى السلوكيات الهدامة لدى الطلاب، حيث سمي مقياس لأنه أداة للتقييم دون تنافسية أو نجاح أو فشل، كما أطلق عليه سلوك هدام لأنه يهدف إلى تقييم سلوكيات الطلاب التي تزج الآخرين أو عدم الالتزام في البيئة المدرسية أو مراعاة إرشادات التعلم، ومعترف به من قبل الطلاب لأنه يخضع للشخص الذي يقوم بوصفه، ويتضمن المقياس أسئلة مفتوحة الإجابة لتحديد السلوكيات الطلابية المحتملة التي تتعارض مع القواعد المدرسية وتعيق عملية التعلم (P. ٢٠٥).

دراسة "كريازون" (Creason, ٢٠٠٥) بعنوان: "تطوير مقياس خاص باعتداء الطلاب على بعضهم: بناء الدقة والصدق"

وأشارت هذه الدراسة إلى أحد أدوات قياس المشكلات الطلابية وهو مقياس سلوك التنمر (Bully Victimization Scale (BVS، حيث تم تصميم المقياس لقياس سلوكيات التنمر والإيذاء لدى الطلاب في الصفوف من الثالث إلى الثاني عشر وتتراوح أعمارهم بين (٧ - ٢٠) عام، حيث يقيس مجموعة من السلوكيات بما في ذلك:



ويتكون المقياس من (٤٦) فقرة تشمل اثنين من المقاييس، مقياس التنمر المكون من (٢٣) فقرة، ومقياس الإيذاء المكون من (٢٣) فقرة، ويتم تسجيل نتيجة كل فقرة بناء على المقياس رباعي النقاط بالاستجابات التي تتراوح بين "أبداً" و"في كثير من الأوقات"، كما يتضمن المقياس مقرر ذاتياً تم وضعه لاستكمال المقياس دون الحاجة للمساعدة من الآخرين، ويمكن استخدامه في المدارس أو البيئات العلاجية لتقديم المعلومات الفردية فيما يتعلق بالطلاب المعرضين لمخاطر المشكلات التعليمية والوجدانية والسلوكية أو باعتباره مقياس فحص مدار بشكل جماعي للكشف المبكر عن المشكلات المتعلقة بالتنمر والإيذاء لدى الطلاب (٦١-٦٠). (P. P.

كما استخدم الباحث مقياس الاكتئاب لدى المراهقين الخاص برينولدز-النسخة الثانية (Reynolds Adolescent Depression Scale (RADS-II الذي تم تصميمه لقياس الضغوط النفسية لدى المراهقين، ويتكون من (٣٠) فقرة يتم تقييمها باستخدام المقياس رباعي النقاط، ويعتبر كذلك مقياس مقرر ذاتياً يتم استكمال بنوده دون مساعدة من الآخرين، ويمكن استخدامه في مجموعة متنوعة من البيئات لفحص المراهقين من أجل أعراض الاكتئاب، ويستغرق تطبيقه من ٥-١٠ دقائق



بعد مراجعة الدراسات السابقة والتي تناولت المشكلات الطلابية في مراحل التعليم العام اتضح أن هذه الدراسات ركزت على عدد من الأبعاد الرئيسية وهي المشكلات النفسية والمشكلات الأسرية والمشكلات المدرسية والمشكلات الاجتماعية ويندرج تحت هذه الأبعاد عدد من العبارات ذات العلاقة.

وبالاستفادة من هذه الدراسات تم بناء قائمة المشكلات لتتوافق مع المعايير المستخدمة على المستوى الإقليمي والعالمي وتم عرضها على عدد من المحكمين لتتوافق مع البيئة السعودية

ابني الطالب، ابنتي الطالبة:

تحرص وزارة التعليم على الاهتمام بك من جميع النواحي النفسية والاجتماعية والصحية والتربوية والمهنية من خلال توفير الخدمات التربوية المناسبة لك، ونتيجة لذلك قامت الوزارة ممثلة بالإدارة العامة للإرشاد الطلابي بتصميم أداة علمية مقننة على البيئة السعودية لمساعدتك في التغلب على الصعوبات والمشكلات التي ربما تعوقك.

عليه أمل منك الاهتمام في الإجابة على بنود هذه الأداة بصدق وموضوعية على غرار المثال الموجود في التعليمات، علماً بأن نتائج الدراسة في هذه الأداة سوف تحاط بالسرية ويستفاد منها في تقديم الخدمات الإرشادية التي تساعد في تهيئة البيئة التربوية والدراسية المناسبة للطلاب والطالبات.

نظراً لأهمية العمل على مساعدة الطلاب لإيجاد الحلول المناسبة لما قد يعترضهم من مشكلات للتعرف عليها والتعامل معها في وقت مبكر بصورة علمية سليمة ومن ثم التغلب عليها أو التخفيف من أثارها على الطلاب لذا فقد وضعت هذه القائمة التي تضم بعض المشكلات التي ربما تواجه بعض الطلاب.

فأمل التفضل بقراءتها والإجابة عليها بورقة الإجابة المرفقة مع هذه القائمة وفق الآتي: في هذه الصفحات عدد من الصعوبات والمطلوب منك أن تقرأها جيداً ثم تجيب عنها، أمامك عدة خيارات للإجابة حسب درجة معاناتك من هذه الصعوبات.

مثال: لا أشعر بقيمتي بين أسرتي.

- إذا كنت لا تشعر بقيمتك بين أسرتك بدرجة قوية فضع علامة (✓) تحت نعم.
- إذا كنت لا تشكو من هذه المشكلة فضع علامة (✓) تحت لا.
- إذا كنت لا تشعر بقيمتك بين أسرتك في بعض الأحيان فضع علامة (✓) تحت أحياناً.

م	المشكلات الأسرية	وجود المشكلة		
		نعم	لا	أحياناً
٤٩	لا أشعر بقيمتي بين أسرتي			

(الرجاء الدقة في الإجابة وعدم التسرع، لأن ذلك سيعود عليك بالفائدة)

قائمة مشكلات الطلاب في
المرحلتين المتوسطة والثانوية:

سابعاً

المعلومات العامة	
الاسم (اختياري) :	الصف : العمر :
اسم الحي الذي تسكنه:	
الحي الذي أسكنه بعيد عن المدرسة:	نعم () لا ()
نوع المنزل الذي تسكنه:	() فيلا () دور () شقة () شعبي () مسلح () آخر
نوع ملكية المنزل :	() ملك () مستأجر
مستوى دخل الأسرة:	() من ٣٠٠١ ريال فأقل () من ٦٠٠٠ إلى ٩٠٠٠ ريال () من ٩٠٠١ إلى ١٢٠٠٠ ريال () أكثر من ١٢٠٠٠ ريال
هل الأب على قيد الحياة:	نعم () لا ()
هل الأم على قيد الحياة:	نعم () لا ()
مهنة الأب :	
مهنة الأم :	
مستوى تعليم الأب :	() غير متعلم () يقرأ ويكتب () ابتدائي () متوسط () ثانوي () جامعي () دبلوم عالي () دراسات عليا (ماجستير أو دكتوراه)
مستوى تعليم الأم :	() غير متعلمة () يقرأ ويكتب () ابتدائي () متوسط () ثانوي () جامعية () دبلوم عالي () دراسات عليا (ماجستير أو دكتوراه)
مع من تعيش :	() الأبوين معاً () أبي () أمي () آخرين أذكرهم
هل الوالدان منفصلان :	نعم () لا ()
هل سبق لك إعادة السنة (التعثر) :	نعم () لا () عدد مرات التعثر ()
تقديري في العام الماضي :	() ممتاز () جيد جداً () جيد () مقبول () متعثر

م	المشكلات المهنية	وجود المشكلة		
		نعم	لا	أحياناً
١٢	أحتاج إلى تنمية مواهبي وقدراتي			
١٣	يؤثر عملي على دراستي			
١٤	أريد معرفة المهنة التي تناسبني			
١٥	أعرف اختيار التخصص بعد الثانوية			
١٦	لم أطلع على الدليل الإلكتروني للمهن			
١٧	صعوبات مهنية أخرى			

م	المشكلات المدرسية	وجود المشكلة		
		نعم	لا	أحياناً
١٨	أعرف طرق الاستذكار الجيد في بعض المواد			
١٩	أجد صعوبة في توفر وسيلة مواصلات للحضور للمدرسة			
٢٠	أتردد في المشاركة خوفاً أن تكون إجابتي خاطئة			
٢١	أشعر بالملل والرغبة في النوم أثناء شرح بعض المعلمين			
٢٣	أكره الذهاب إلى المدرسة خوفاً من بعض المعلمين			
٢٣	يستطيع المعلمين إيصال المادة العلمية للطالب بشكل سليم			
٢٤	يكثر بعض المعلمين من إعطائنا الواجبات المدرسية			
٢٥	يتحيز بعض المعلمين لبعض الطلاب			
٢٦	يتلفظ بعض المعلمين بألفاظ غير لائقة			
٢٧	يستطيع المعلمين ضبط الفصل			
٢٨	يتأخر بعض المعلمين في الحضور للفصل أكثر من خمس دقائق			
٢٩	طريقة بعض المعلمين في التدريس مملة			
٣٠	يستخدم بعض المعلمين تقنيات تعليم أو وسائل إيضاح في الفصل			
٣١	يشاغب بعض زملائي أثناء الدرس			
٣٢	يهتم بعض المعلمين بمشكلات الطلاب			
٣٣	يملك الموجه الطلابي القدرة على مساعدتي في التغلب على مشكلاتي			
٣٤	تتاح لي الفرصة بالمشاركة في الأنشطة المدرسية			
٣٥	توجد في مدرستي بعض الأنشطة المدرسية التي أميل إليها			
٣٦	الاصطفاف الصباحي ممل			
٣٧	اتغيب عن المدرسة لعدم رغبتني في الدراسة			
٣٨	مدرستي غير جاذبة			
٣٩	أفكر كثيراً في ترك المدرسة لأساعد أسرتي			
٤٠	أستطيع التركيز في دروسي			
٤١	لدي بطة في الفهم والتعلم			
٤٢	مشكلات مدرسية أخرى			

م	المشكلات الأسرية	وجود المشكلة		
		نعم	لا	أحياناً
٤٣	أجد وقت لاستذكار دروسي لكثرة التزاماتي الأسرية			
٤٤	ينتقدني ولي أمري أمام الآخرين			
٤٥	يأخذ أفراد أسرتي رأيي في أمور الأسرة			
٤٦	أشعر بقيمتي بين أسرتي			
٤٧	يتغيب أحد والدي عن المنزل كثيراً			
٤٨	تكثر المشاجرات بين أفراد أسرتي			
٤٩	يقل الحوار الفعال بين أفراد أسرتي			
٥٠	أسرق أحياناً من أحد أفراد أسرتي			
٥١	صعوبات أسرية أخرى			

م	المشكلات الاجتماعية	وجود المشكلة		
		نعم	لا	أحياناً
٥٢	أنقاد للآخرين بسهولة			
٥٣	أجد صعوبة في تكوين صداقات			
٥٤	أتشاجر كثيراً مع الآخرين			
٥٥	مصرفي اليومي غير كافي			
٥٦	أسهر كثيراً إلى وقت متأخر من الليل			
٥٧	أقضي وقت طويل على الإنترنت ومواقع التواصل الاجتماعي يومياً			
٥٨	يضايقني مشاركة والدي في اختياري لأصدقائي			
٥٩	أعرض لبعض التحرشات الجنسية			
٦٠	يوجد شخص أو أشخاص يعملون على استهدافي مما يسبب لي الإيذاء			
٦١	يوجد من يؤثر على تفكيري بشكل خاطئ			
٦٢	أعرض لاختراقات الكترونية من خلال أجهزتي بشكل سلبي			
٦٣	صعوبات اجتماعية أخرى			

م	المشكلات النفسية	وجود المشكلة		
		نعم	لا	أحياناً
٦٣	أشعر بالكراهية لنفسي وحياتي مملة			
٦٤	خجلي المبالغ فيه يؤثر سلباً على قراراتتي			
٦٥	أعاني من الشرود الذهني وأحلام اليقظة			
٦٦	أكرر أخطائي بشكل مستمر			
٦٧	أعاني من كثرة النسيان			
٦٨	أخاف من أشياء يعتبرها الآخرون غير مخيفة			
٦٩	أعاني من الأحلام المزعجة (الكوابيس)			
٧٠	لدي رد فعل مبالغ فيها مع الآخرين			
٧١	أشعر بالخوف في الأماكن المغلقة			
٧٢	أشعر بالضيق لكثرة طلاب المدرسة			
٧٣	يزعجني التفكير بالمستقبل			
٧٤	أحب استخدام أدوات الغير			
٧٥	أفضل بناء صداقات مع الآخرين			
٧٦	أستطيع إلقاء كلمة أمام الطابور الصباحي			
٧٧	أرى وأسمع أشياء لا يراها من حولي			
٧٨	صعوبات نفسية أخرى.....			

قائمة مشكلات الطلاب في المرحلة الابتدائية:

ثامنا

المعلومات العامة	
الاسم (اختياري) :	الصف :
العمر :	
اسم الحي الذي تسكنه :	
الحي الذي أسكنه بعيداً عن المدرسة :	() نعم () لا
نوع المنزل الذي تسكنه : () فيلا () دور () شقة () شعبي () آخر.....	
نوع ملكية المنزل : () ملك () مستأجر	
مستوى دخل الأسرة : () ٣٠٠٠ ريال فأقل () من ٣٠٠١ ريال إلى ٦٠٠٠ ريال	
() من ٦٠٠١ ريال إلى ٩٠٠٠ ريال () من ٩٠٠١ ريال إلى ١٢٠٠٠ ريال () أكثر من ١٢٠٠٠	
هل الأب على قيد الحياة :	() نعم () لا
هل الأب على قيد الحياة :	() نعم () لا
مهنة الأب :	
مهنة الأم :	
مستوى تعليم الأب : () غير متعلم () يقرأ ويكتب () ابتدائي () متوسط () ثانوي	
() جامعي () دبلوم عالي () دراسات عليا (ماجستير أو دكتوراه)	
مستوى تعليم الأم : () غير متعلم () يقرأ ويكتب () ابتدائي () متوسط () ثانوي	
() جامعي () دبلوم عالي () دراسات عليا (ماجستير أو دكتوراه)	
مع من تعيش : () الأبوين معاً () أبي () أمي () آخرين أذكرهم	
هل الوالدان منفصلان :	() نعم () لا
هل سبق لك إعادة السنة (التعثر) :	() نعم () لا

م	المشكلات المدرسية			وجود المشكلة	
	نعم	لا	أحياناً	م	م
١١					أعرف طرق الاستذكار الجيد في بعض المواد
١٢					أجد صعوبة في توفير وسيلة مواصلات للحضور للمدرسة
١٣					أتردد في المشاركة خوفاً من أن تكون إجابتي خاطئة
١٤					أشعر بالملل والرغبة في النوم أثناء شرح بعض المعلمين
١٥					أكره الذهاب إلى المدرسة خوفاً من بعض المعلمين
١٦					يستطيع بعض المعلمين إيصال المادة العلمية للطلاب بشكل سليم
١٧					يكثر بعض المعلمين من إعطائنا الواجبات المدرسية
١٨					يتحيز (يجمال . يحابي) بعض المعلمين لبعض الطلاب
١٩					يتلفظ بعض المعلمين بألفاظ غير لائقة
٢٠					يستطيع بعض المعلمين ضبط الفصل
٢١					يتأخر بعض المعلمين في الحضور للفصل أكثر من خمس دقائق
٢٢					طريقة بعض المعلمين في التدريس مملة
٢٣					يستخدم بعض المعلمين تقنيات تعليم أو وسائل إيضاح في الفصل
٢٤					يشاغب بعض زملائي أثناء الدرس
٢٥					لا يهتم بعض المعلمين بمشكلات الطلاب
٢٦					لا تتاح لي الفرصة بالمشاركة في الأنشطة المدرسية (أنشطة لا صفية)
٢٧					توجد في مدرستي بعض الأنشطة المدرسية (أنشطة لا صفية) التي أميل إليها
٢٨					الاصطفاف الصباحي ممل
٢٩					أغيب عن المدرسة لعدم رغبي في الدراسة
٣٠					مدرستي غير جاذبة
٣١					أرغب في ترك المدرسة
٣٢					أستطيع التركيز في دروسي
٣٣					لدي ببطء في الفهم والتعلم
٣٤					مشكلات مدرسية أخرى

م	المشكلات المهنية	وجود المشكلة		
		نعم	لا	أحياناً
٣٥	أحتاج الى تنمية مواهبي وقدراتي			
٣٦	أريد معرفة المهنة التي تناسبني			
٣٧	عندي معلومات كافية عن مهن المستقبل			
٣٨	صعوبات مهنية أخرى			

م	المشكلات الأسرية	وجود المشكلة		
		نعم	لا	أحياناً
٣٩	أجد وقت لاستذكار دروسي لكثرة التزاماتي الأسرية			
٤٠	ينتقدني ولي أمري أمام الآخرين			
٤١	ياخذ أفراد أسرتي رأيي في أمور الأسرة			
٤٢	أشعر بقيمتي بين أسرتي			
٤٣	يتغيب أحد والدي عن المنزل كثيراً			
٤٤	تكثر المشاجرات بين أفراد أسرتي			
٤٥	يقل الحوار الفعال بين أفراد أسرتي			
٤٦	أسرق أحياناً من أحد أفراد أسرتي			
٤٧	صعوبات أسرية أخرى			

م	المشكلات الاجتماعية	وجود المشكلة		
		نعم	لا	أحياناً
٤٨	انقاد للآخرين بسهولة			
٤٩	أجد صعوبة في تكوين صداقات			
٥٠	أتشاجر كثيراً مع الآخرين			
٥١	مصري في اليوم غير كافي			
٥٢	أسهر كثيراً إلى وقت متأخر من الليل			
٥٣	أقضي وقت طويل على الإنترنت و مواقع التواصل الاجتماعي يوميا			
٥٤	بضايقي مشاركة والدي في اختياري لأصدقائي			
٥٥	أعرض لبعض التحرشات الجنسية			
٥٦	يوجد شخص أو أشخاص يعملون على استهدافي مما يسبب لي الإيذاء			
٥٧	يوجد من يؤثر على تفكيري بشكل خاطئ			
٥٨	أعرض لاختراقات الكترونية من خلال أجهزتي بشكل سلبي			
٥٩	صعوبات اجتماعية أخرى			

م	المشكلات النفسية	وجود المشكلة		
		نعم	لا	أحياناً
٦٠	أشعر بالكراهية لنفسي وحياتي مملة			
٦١	خجلي المبالغ فيه يؤثر سلبيا على قراراتي			
٦٢	أعاني كثيراً من السرحان			
٦٣	أكرر أخطائي بشكل مستمر			
٦٤	أعاني من كثرة النسيان			
٦٥	أخاف من أشياء يعتبرها الآخرون غير مخيفة			
٦٦	أعاني من الأحلام المزعجة (الكوابيس)			
٦٨	لدي ردة فعل مبالغ فيها مع الآخرين			
٦٩	أشعر بالخوف في الأماكن المغلقة			
٧٠	أشعر بالضيق لكثرة طلاب المدرسة			
٧١	يزعجني التفكير في المستقبل			
٧١	صعوبات نفسية أخرى			

المراجع

❖ المراجع العربية:

- السمانى، مي والحاج، سلوى (٢٠١٧م). مشكلات المراهقة وعلاقتها بمستوى التحصيل الدراسي لدى طالبات المرحلة الثانوية بوحدة المحيريا، مجلة العلوم التربوية بجامعة السودان، المجلد ٨ يونيو العدد ٢، ص ٦٠-٧١.
- الشلاوي، طه وإسماعيل حسان وحسين، عامر (٢٠١٤) بعنوان: بعض المشكلات المدرسية التي يعاني منها طلبة المدارس الثانوية في محافظة نينوى من وجهة نظر مدرسيهم، مجلة دراسات تربوية، العدد السادس والعشرون، نيسان، ص ٢٢٣-٢٣٤.
- المنجومي، عائض (١٤٣٣هـ). المشكلات التربوية لدى طلاب المرحلة الثانوية بمحافظة الطائف من وجهة نظر المرشدين الطلابيين دراسة ميدانية. رسالة ماجستير، جامعة أم القرى، المملكة العربية السعودية.
- أحمد، عبد الباقي و يوسف، هاجر (٢٠١١م). المشكلات السلوكية وسط طلاب المرحلة الثانوية بمحلية الخرطوم وعلاقتها بالقبول/الرفض الوالدي، مجلة دراسات تربوية، العدد ٢٤، ص ٧٠-١٠٦.
- تنيرة، كمال (٢٠١٠). أنماط السلوك السلبي الشائعة لدى الطلبة المرحلة الثانوية وعلاجها في ضوء معايير التربية الإسلامية، رسالة ماجستير، الجامعة الإسلامية، غزة فلسطين.
- حطيم، علي (١٤٣٦هـ). المشكلات الثقافية والسلوكية لدى تلاميذ المرحلة الابتدائية بحث أنثروبولوجي لبعض مدارس بغداد الابتدائية، مجلة الأستاذ، المجلد الثاني، العدد ٢١٢، ص ٨٧-٢٠٨.
- القاضي، عدنان وبو حجي، بدور (٢٠١٧م). مشكلة الطلبة الموهوبين من وجهة نظر اختصاصي الإرشاد الاجتماعي في المدارس الحكومية في مملكة البحرين، المجلة الدولية لتطوير التفوق، المجلد الثامن، العدد الرابع عشر، ص ٢٧-٥٠.
- الطائي، إيمان (٢٠١٦م). المشكلات السلوكية لدى الشباب (العنف، إدمان الإنترنت) وسبل المعالجة، مجلة البحوث التربوية والنفسية، العدد ٥١، ص ٥٣٦-٥٧٤.
- ١٦- البسيوني، ميساء (٢٠١٥). المناخ الأسري وعلاقته ببعض المشكلات السلوكية لدى طلبة المرحلة الأساسية العليا في مدارس وكالة الفوث الأساسية شمال غزة، رسالة ماجستير غير منشورة، جامعة الأزهر، غزة.
- أمينة، حرطاني (٢٠١٤م). جودة الحياة لدى الأمهات وعلاقتها بالمشكلات السلوكية لدى الأبناء (دراسة وصفية تحليلية في وجود متغيرات: سن الأم، عمل الأم، المستوى التعليمي للأم)، رسالة ماجستير جامعة وهران، الجزائر.
- الأشول، أطفاف (٢٠١٣م). المشكلات التي يعاني منها الطلاب الموهوبون والمتفوقون في مدرسة الميثاق، المجلة العربية لتطوير التفوق، المجلد الرابع، العدد ٦، ص ١٠٩-١٣٦.
- أبو زهرة، نضال (٢٠١١م). تأثير متغيرات الممارسة الرياضية والجنس والصف على المشكلات السلوكية لدى طلبة المرحلة الأساسية العليا في محافظة نابلس، رسالة ماجستير، جامعة النجاح الوطنية، فلسطين.
- العصيمي، جزاء (١٤٣٣هـ). بعض المشكلات النفسية الشائعة لدى طلاب التعليم العام بمدينة الطائف، رسالة ماجستير، جامعة أم القرى، المملكة العربية السعودية.

- Ngwokabuenui, P. Y. (٢٠١٥). Students' Indiscipline: Types, Causes and Possible Solutions: The Case of Secondary Schools in Cameroon. *Journal of Education and Practice*, ٦(٢٢), ٦٤-٧٢.
- Tiwari, G. N., & Panwar, H. A Study On The Management Of Classroom Behaviour Problems At Secondary Level *AMERICAN RESEARCH THOUGHTS*, ١(١), ٥١٣-٥٣٦.
- Rosbach, A. H., & Bagge, A. H. (٢٠١٣). Classifying and measuring student problems and misconceptions *NIK-٢٠١٣ conference*.
- Sun, R. C., & Shek, D. T. (٢٠١٢). Student classroom misbehavior: an exploratory study based on teachers' perceptions. *The Scientific World Journal*, ١-٨.
- Yahaya, A., Ramli, J., Hashim, S., Ibrahim, M. A., Rahman, R. R., & Yahaya, N. (٢٠٠٩). Discipline problems among secondary school students in Johor Bahru, Malaysia. *European Journal of Social Sciences*, ١١(٤), ٦٥٩-٦٧٥.
- Bouillet, D. (٢٠١٥). Assessment and self-assessment of behavioural problems of primary school pupils: opportunities and challenges. *Kriminologija & socijalna integracija: časopis za kriminologiju, penologiju i poremećaje u ponašanju*, ٢٢(١), ١٢٩-١٥٢.
- Bista, B., Thapa, P., Sapkota, D., Singh, S. B., & Pokharel, P. K. (٢٠١٦). Psychosocial Problems among adolescent students: an exploratory study in the central region of nepal. *Frontiers in public health*, (٤), ١-٨.
- Dowdy, E., Harrell-Williams, L., Dever, B. V., Furlong, M. J., Moore, S., Raines, T., & Kamphaus, R. W. (٢٠١٦). Predictive validity of a student self-report screener of behavioral and emotional risk in an urban high school. *School Psychology Review*, ٤٥(٤), ٤٥٨-٤٧٦.
- Akpa, O. M., Bamgboye, E. A., & Baiyewu, O. (٢٠١٥). The Adolescents' Psychosocial Functioning Inventory (APFI): Scale development and initial validation using exploratory and confirmatory factor analysis. *African journal for the psychological study of social issues: journal of the African Society for the Psychological Study of Social Issues*, ١٨(١), ١-٢١.
- Veiga, F. (٢٠٠٨). Disruptive behavior scale professed by students (DBS-PS): development and validation. *International Journal of Psychology and Psychological Therapy*, ٨(٢), ٢٠٣-٢١٦.
- Creason, A. H. (٢٠٠٥). The Development Of A Measure Of Student-On-Student Victimization (Ssv): Establishing Reliability And Validity. Doctor Of Philosophy, Florida State University, Tallahassee, Florida.

بِسْمِ اللَّهِ الرَّحْمَنِ الرَّحِيمِ
الْحَمْدُ لِلَّهِ الَّذِي
بَدَأَ خَلْقَ الْإِنسَانِ مِنْ طِينٍ
ثُمَّ جَعَلَ الْأَسْرَارَ فِي دُونِهِ
فِي سِتْرٍ غَيْرٍ مُبِينٍ